



T.C.
ONDOKUZ MAYIS ÜNİVERSİTESİ
DİŐ HEKİMLİĐİ FAKÜLTESİ

MEZUNİYET ÖNCESİ TÜRKÇE EĐİTİM PROGRAMI ÖZ DEĐERLENDİRME EK RAPORU

SAMSUN, Nisan 2021

Körfez Mahallesi,
Ondokuz Mayıs Üniversitesi Caddesi,
No: 65 Atakum - Samsun
Posta Kodu: 55139

2. Eğitim Programının Yapısı ve İçeriği

- 2.1. Mezuniyet öncesi eğitim programının DUÇEP ve TYYÇ ile uygunluğunu göstermelidir.....3
- 2.2. Program amaçları, hedefleri ve çıktıları (yeterlilik, yetkinlik ve kazanımlar) tanımlanmış, müfredat içeriği belirlenen amaç, hedef ve çıktıları sağlayacak şekilde yıllara göre düzenlenmiş olmalıdır.....4
- 2.3. Eğitim-öğretim planının ön görüldüğü biçimde uygulanmasını güvence altına alan, düzenli aralıklarla gözden geçirilerek sürekli gelişimini sağlayacak yönetim politikası bulunmalıdır.....5
- 2.4. Programın her evresinde öğrenci merkezli eğitim uygulamaları yer almalıdır.....5
- 2.6. Eğitim programında yönetim, liderlik, takım çalışması, iletişim ve risk yönetimi konusunda öğrenme ortamları sağlamış olmalıdır.....7
- 2.7. Eğitim programında deontoloji, davranış ve etik ile ilgili eğitim ortamları oluşturmuş olmalıdır.....7

3. Öğrencilerin Değerlendirilmesi

- 3.5. Ölçme ve değerlendirme yöntemlerini öğrenmeyi destekleyecek şekilde planlamalı, uygulamalı ve öğrenciye geri bildirim vermelidir.....10

4. Öğrenciler

- 4.1. Sosyal, idari ve akademik alanlarda öğrencilerle sürekli ve düzenli olarak yüz yüze, elektronik ve basılı materyalleri kullanarak iletişim sağlayacak ortamları oluşturmalıdır.....11

5. Kalite Geliştirme Süreçleri

- 5.1. Eğitim, araştırma ve ağız dış sağlığı hizmetlerine ilişkin verileri düzenli olarak toplamalı, değerlendirmeli, gelişimine yönelik kalite güvence sistemi kurmalı ve kurumsal kalite kültürüne yönelik olarak kullanmalıdır.....12
- 5.2. Eğitim programını düzenli olarak gözden geçiren bir değerlendirme sistemine sahip olmalıdır.....15
- 5.4. Ölçme değerlendirme uygulamalarının yararlılığını ve sonuca etkisini izlemeli, değerlendirmeli ve geliştirmelidir.....15
- 5.5. Akademik kadrosunun eğitsel performanslarını düzenli olarak takip eden, değerlendiren ve geliştiren süreçleri tanımlamalı ve uygulamalıdır.....16

6. Akademik ve İdari kadro

6.3. Öğretim elemanlarının araştırma ve hizmet yüklerini eğitim süreçlerini göz önüne alarak belirleyen bir politika oluşturmuş ve yayınlamış olmalıdır.....17

6.6. Akademik kadrosunun eğitici gelişim programlarına katılımını teşvik etmeli, finansal ve idari destek sağlamalıdır.....17

7. Eğitsel Kaynak ve Olanaklar

7.6. Engelli öğrencilerin erişimlerini ve eğitim ihtiyaçlarını sağlayacak şekilde gerekli düzenlemeleri sağlamış olmalıdır.....19

8. Yönetim ve Yürütme

8.5. Eğitim programlarını, belirlediği kurumsal amaç ve hedefler doğrultusunda düzenlemek, ilgili mevzuatı oluşturmak ve uygulamak konusunda özerkliğe sahip olmalıdır.....20

9. Pandemi Döneminde Eğitim (PDE).....22

10. Ekler Listesi

2.EĞİTİM PROGRAMININ YAPISI VE İÇERİĞİ

Temel Standartlar

Diş hekimliği fakültesi mutlaka;

- TS. 2.1. Mezuniyet öncesi eğitim programının DUÇEP ve TYYÇ ile uygunluğunu göstermelidir.
- TS. 2.2. Program amaçları, hedefleri ve çıktıları (yeterlilik, yetkinlik ve kazanımlar) tanımlanmış, müfredat içeriği belirlenen amaç, hedef ve çıktıları sağlayacak şekilde yıllara göre düzenlenmiş olmalıdır.
- TS. 2.3. Eğitim-öğretim planının ön görüldüğü biçimde uygulanmasını güvence altına alan, düzenli aralıklarla gözden geçirilerek sürekli gelişimini sağlayacak yönetim politikası bulunmalıdır.
- TS. 2.4. Programın her evresinde öğrenci merkezli eğitim uygulamaları yer almalıdır.
- TS. 2.5. Eğitim programında eleştirel düşünme, problem çözme, kanıta dayalı uygulama gibi becerileri kazandıracak öğrenme ortamları sağlamış olmalıdır.
- TS. 2.6. Eğitim programında yönetim, liderlik, takım çalışması, iletişim ve risk yönetimi konusunda öğrenme ortamları sağlamış olmalıdır.
- TS. 2.7. Eğitim programında deontoloji, davranış ve etik ile ilgili eğitim ortamları oluşturmuş olmalıdır.
- TS. 2.8. Programın her evresinde ders saatleri dışında, belli bir oranda bağımsız çalışma saatleri bulunmasını sağlamalıdır.
- TS. 2.9. Öğrencilerin beklenen yetkinlikleri kazanabilmeleri için klinik dönemde yeterli sayıda klinik uygulama yapmalarını temin etmelidir.

Soru TS.2.1. Kurumun kendi “Genişletilmiş Eğitim Programını” olgunlaştırdığı ve öğrenci değerlendirme süreçleri başlıklarında yoğun çalışmalar sürdürmekte olduğu bildirilmiştir, söz konusu çalışmalar sonuçlandıysa buna dair kanıt ve belgelerin sunulması uygundur.

Cevap TS.2.1. Ondokuz Mayıs Üniversitesi Diş Hekimliği Fakültesi’nde periyodik program değerlendirmeleri gerçekleştirilmektedir. Nitekim 2020-2021 Eğitim-Öğretim Dönemi’nde de “Genişletilmiş Eğitim Programı” paydaşların görüşleri dikkate alınarak hazırlanan değişiklik önerileri ile Üniversitemiz Senatosu’na sunulmuştur ([Ek TS 2.1/1 Müfredat Değişiklik Önerisi Fakülte Kurul Kararı](#)).

Öğrenci değerlendirme süreçlerinin iyileştirilmesi ile ilgili bir proje hazırlanmıştır ([Ek TS 2.1/2 Eğitimde İnovasyon Konulu Proje](#)). Proje Üniversitemiz “Bilimsel Araştırma Projeleri” Komisyonu’na sunulmuştur. 2021-2022 Eğitim-Öğretim döneminde uygulamaya geçirilmesi

hedeflenmektedir. “Eğitimde İnovasyon: Gelişen simülasyon teknolojisinin ve öğrenci otomasyon sisteminin diş hekimliği eğitiminde kullanımı” başlıklı projenin temel amacı mezuniyet öncesi eğitimin kalitesini iyileştirmektir. Bu doğrultuda projenin iki ana hedefi vardır.

1. Mezuniyet öncesi dönemdeki öğrencilerin hasta ile ilk iletişiminin, tanı ve tedavi ile ilgili yetkinliklerinin OSCE (Objective Structured Clinical Exam) laboratuvarlarında simülasyon ile öğrenilmesi, diş hekimliği uygulamalarının farklı hasta senaryoları ile gerçek ortam simülasyonu yöntemiyle öğrenciye aktarılması hedeflenmektedir. Böylece öğrencinin bilgi, beceri, tutum ve davranışlarının hem eğitici, hem öğrenci, hem de akranları tarafından objektif değerlendirilmesi gerçekleştirilebilecektir.

2. Projenin ikinci ayağı web tabanlı eğitim otomasyon sisteminin kurulmasıdır. Oluşturulması planlanan uygulama sayesinde öğrencilerin ilk kayıttan mezuniyete kadar olan tüm eğitim süreçlerinin aynı sistem üzerinden detaylı olarak takip edilmesi amaçlanmaktadır. Web tabanlı eğitim platformu sayesinde örnek uygulamalar üzerinde öğrencilerin kendilerini sınama ve konuları tekrar etmek kaydıyla öğrenmenin pekiştirilmesi sağlanacaktır. Ayrıca planlanan uygulama ile soru havuzu ve soru bankası oluşturulması, sınav analizi yapılması, ölçme-değerlendirme sisteminin iyileştirilmesi dolayısıyla mevcut eğitim-öğretim sisteminin güçlü ve zayıf yönlerinin tesbit edilerek gerekli önlemlerin alınması ve revizyonların yapılması hedeflenmektedir.

Soru TS.2.2. “Klinik Beceri Uygulama Rehberi” hazırlanmış ancak bu becerilerin yıllara göre açıklamaları izlenememiştir.

Cevap TS.2.2. “Klinik Beceri Uygulama Rehberi” öğrencilerimizin Dönem 1 ve 2’de edindikleri kazanımlar dikkate alınarak Dönem 3 öğrencilerine yönelik olarak hazırlanmıştır. Dönem 3’te yürütülmekte olan Preklinik Gözlem ve Kliniğe Hazırlık Dersi’nin ders materyali olarak kullanılmaktadır. Ayrıca bu rehberin Fakültemiz müfredatında bulunan tüm klinik öncesi ve klinik uygulamaları içerecek şekilde genişletilmesi planlanmaktadır.

Soru TS.2.3. 2019-2020 eğitim öğretim yılında ise mevcut sistemde karşılaşılan uygulama derslerinin yürütülmesi ile ilgili güçlükler nedeniyle hibrit sisteme geçilmiştir. Değişiklik isteklerinin neye göre ortaya çıktığı belirtilmemiş. Eğitim Yönetim Şeması bulunamamıştır belgenin eklenmesi uygun olacaktır.

Cevap TS. 2.3. 2018-2019 Eğitim-Öğretim Dönemi'ne kadar teorik ve pratik ders blokları şeklinde yürütülen eğitim sisteminde ağırlığı düşük olan derslerin öğrenciler tarafından dikkate alınmamasına bağlı bir takım problemler yaşandığı tespit edilmiştir. Özellikle Dönem 2 ve 3'te yer alan prelinik uygulama dersleri (Restoratif Diş Hekimliği, Endodonti ve Protetik Diş Tedavisi) tek bir ders bloğu olarak yürütülmekteydi. Bu durumun öğrencilerin derslerin her birine devamlılığı ve derse ait iş barajı tamamlamaları hususunda aksaklıklara yol açtığı tespit edilmiştir. İlgili anabilim dallarının önerileri ve Eğitim-Öğretim ve Müfredat Komisyonu'nun görüşleri doğrultusunda değişikliğe gidilmiş ([Ek TS 2.3/1 Eğitim Öğretim ve Müfredat Komisyonu Kararı](#); [Ek TS 2.3/2 Müfredat Değişikliği Fakülte Kurulu Kararı](#)) ve OMÜ Diş Hekimliği Fakültesi Lisans Eğitim-Öğretim Yönergesi aşağıdaki şekilde güncellenmiştir;

“Bir öğrencinin klinik öncesi uygulama blok sonu sınavına girebilmesi için o blokta yer alan uygulama disiplinlerinin her birinden devam şartını yerine getirmiş ve istenen iş barajlarını tamamlamış olması gerekmektedir” ([Ek TS 2.3/3 OMÜ Diş Hekimliği Fakültesi Lisans Eğitim-Öğretim Yönergesi](#)).

Değerlendiricilerin önerisi doğrultusunda “Eğitim Yönetim Şeması” ek olarak sunulmuştur ([Ek TS 2.3/4 Eğitim Yönetim Şeması](#))

Soru TS.2.4. Kurum öğrenci merkezli çalışma örneği olarak geleneksel diş hekimliği eğitim uygulamalarını sunmaktadır. Kurumun yenilikçi eğitim metodolojilerinden uygulamalar yaptığına dair kanıt bulunmamaktadır.

Cevap TS.2.4. Üniversitemiz Eğitim-Öğretim Politikasında, öğrencilerin tüm potansiyellerini gerçekleştirmesinde etkileşimin kilit rol oynadığını kabul etmekte ve bunu sağlamak üzere katılımlı/etkileşimli eğitim ve öğretim ortamı sunmaktadır ([Ek TS 2.4/1 OMU Eğitim-Öğretim Politikası](#)). OMÜ Eğitim-Öğretim Politikası 2020/269 sayılı Senato kararı ile onaylanmış olup 2020 yılında tüm fakültelerde uygulanması teşvik edilmiştir.

Bu politika geređi fakültemizde de etkileşime dayanan ve başarıyı ödüllendiren öğrenci odaklı eğitim hedeflenmiştir. Bu doğrultuda fakültemizde geleneksel eğitim uygulamalarının yanı sıra ters-yüz eğitim gibi yenilikçi eğitim metodojileri de kullanılmaktadır. Pandemi öncesi yalnızca klinik uygulama derslerinin yürütülmesinde aktif olarak kullanılan bu yöntem, pandemi dönemi ile birlikte hem teorik hem de prelinik uygulama derslerini kapsayacak şekilde genişletilmiştir.

Uzaktan eğitim, doğası geređi, yüz yüze eğitimde ağırlıklı olarak kullanılan sunuş stratejisinden daha farklı öğretim yaklaşım ve yöntemlerini gerekli kılmaktadır. Bu noktada öğrenci motivasyon, ilgi ve bağlanmasını canlı tutmanın en önemli yolu öğrenciyi merkeze alan ve uzaktan eğitime uygun olan dönüştürülmüş/ters yüz edilmiş öğrenme, proje, problem ya da senaryo tabanlı öğrenme gibi yöntemlerin tercih edilmesidir.

Pandemi sürecinde Diş Hekimliği Fakültesi Eğitim-Öğretim müfredatında yer alan tüm dersler hem asenkron hem de senkron olarak yürütülmektedir. Bu amaçla ilk olarak tüm öğretim üyelerinden dersin ana başlıklarını içeren asenkron videolar hazırlamaları ve dersten en az bir hafta önce Akademik Veri Yönetim Sistemi'ne yüklemeleri istenmiştir ([Ek TS 2.4/2 AVYS Asenkron Ders Videosu Ekran Görüntüsü](#); [Ek TS 2.4/3 Google Classroom Senkron Ders Materyali](#)). Ayrıca teorik ve uygulama dersleriyle ilgili görsel ve yazılı materyallerin yanı sıra ders kaynaklarının da sisteme yüklenmesi ile öğrencilerin önceden ders materyallerine erişimi ve hazırlanması sağlanmıştır. Pandemi ve hızla hayatımıza giren uzaktan eğitim teknolojileri sayesinde özellikle prelinik derslerin standart demo uygulama videolarının da kullanıma sunulması ile eğitimin standardizasyonunun yanı sıra öğrencilerin istedikleri zaman görsel materyallere ulaşmasına da imkan sağlanmıştır ([Ek TS 2.4/4 Prelinik Ders Görselleri Örnek](#); [Ek TS 2.4/5 Prelinik Ders Video Örnekleri](#)). Böylece haftalık ders programı ile belirlenen senkron derslerde eğitici-öğrenci arasında yüz yüze geçirilecek zamanın daha anlamlı ve zengin öğrenme ortamı oluşturması hedeflenmiştir. Fakültemizde dersin içeriđi ve eğiticilerin tercihleri doğrultusunda birçok öğrenci merkezli öğrenme yaklaşımının; probleme dayalı öğrenme, proje temelli öğrenme, sorgulayıcı öğrenme gibi yöntemlerin seçilmesi konusunda eğiticiler motive edilmiştir.

Soru TS.2.6. Sunulan kanıt ekonomik nedenler ile 2018 yılında saha çalışmasında son verilmiş olup hali hazırda devam etmemektedir. Kurumun bu problemi çözmeye yönelik planları halihazırda kesinleşmemiş.

Cevap TS.2.6. Fakültemiz bünyesinde yürütülmüş olan Toplum Ağız Diş Sağlığı Uygulamaları Projesi ilgili proje süresinin bitmesi nedeniyle sonlandırılmıştır. Fakültenin kendi öz kaynakları ile bu kapsamda sunulan hizmetlerin verilmesi ekonomik olarak sorun yarattığı için uygulamaların kısa sürede yeniden hayata geçirilmesi zor görünmektedir. Ayrıca, Samsun pandemi öncesi dönemde Sağlık Bakanlığı'nın okullarda toplum sağlığı uygulamalarını etkin şekilde yürütüldüğü illerden birisidir. Ondokuz Mayıs Üniversitesi Diş Hekimliği Fakültesi olarak yatılı bölge okulları ve diğer örgün eğitim kurumları dışındaki kurumlarla iş birliğimiz etkin şekilde devam etmektedir. Pandemi sürecinin yarattığı belirsizliğe rağmen özellikle özel ihtiyaçları bulunan çocukların bulunduğu merkezlerde tarama ve bilgilendirme şeklindeki uygulamalar halen yapılmaktadır ([Ek TS 2.6/1 Havza Muzaffer Tahmaz Özel Eğitim Uygulama Merkezi Ağız Diş Sağlığı Tarama Yazışması](#)). İlerleyen süreçlerde Çocuk Diş Hekimliği uygulamaları dahilinde bu tür etkinliklere öğrencilerin de katılımı planlanmaktadır.

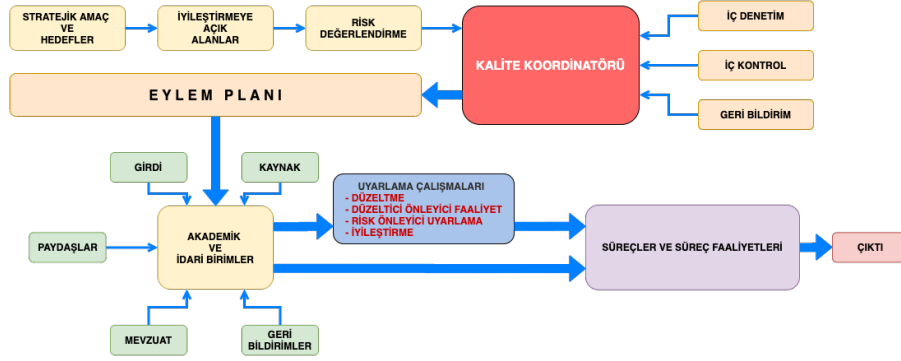
Ayrıca, fakültemiz öğrencilerinin iletişim becerilerini geliştirmek ve işitme engelli bireylerle iletişim yöntemleri konusunda bilgi ve becerilerini arttırmak amacıyla ilki 3 Mart 2021 tarihinde gerçekleştirilen etkinliğin devamlılığının sağlanması hedeflenmektedir ([Ek TS 2.6/2 İşitme Engelli Bireyler ve Bir İletişim Yöntemi olarak İşaret Dili Etkinliği](#)). Bu ve benzer etkinliklerin öğrencilerin ilgi ve katılım düzeyine bağlı olarak ilerleyen süreçte müfredatta seçmeli ders olarak yer alması düşünülmektedir.

Soru TS.2.7. Paydaş memnuniyetine ait bir dönüş ve bulgu bulunmamaktadır. Düzenlenen etik kongresi takdire şayandır ancak geçmişi olmadığı gibi sürekliliği konusu da belirsizdir.

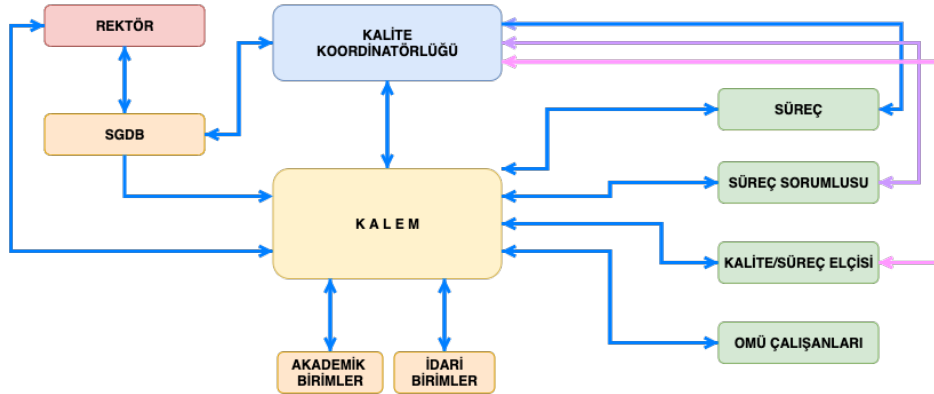
Cevap TS.2.7. Deontoloji, Davranış ve Etik ile ilgili eğitim ortamları konusunda ilgili eğitim oluşturulmuştur. Müfredatımızda yer alan Davranış Bilimleri, Deontoloji, Hasta Hekim İletişimi ve Sağlık Hukuku dersleri örnekler üzerinden interaktif eğitim şeklinde yürütülmektedir.

Değerlendiricilerin paydaş memnuniyetine ilişkin görüşleri ÖDR'nin G.S.2.1 bölümünde anlatılmış olup aşağıdaki şekilde uygulanmaktadır.

OMÜ Paydaş Geri Bildirim Yönetimi OMÜ'nün organizasyon şemasında yer alan bütün birimleri, süreçleri ve faaliyetleri kapsamaktadır. Paydaş geri bildirimlerinin yönetim sorumluluğu üst yönetim ile süreç sorumluları ve birim yöneticilerine aittir. Aşağıda yer alan şekillerde OMÜ-Kalite Yönetim Sistemi iş akışı ve iletişim modeli kısaca özetlenmiştir.



Şekil.1 OMÜ Kalite Yönetim Sistemi İş Akışı



Şekil.2 OMÜ Kalite Yönetim Sistemi İletişim Modeli

Geri Bildirim Mekanizması: Ondokuz Mayıs Üniversitesi paydaş geri bildirimlerini fiziksel veya elektronik ortamlarda almaktadır. Geri bildirim kutuları, yüz yüze görüşmeler, toplantı tutanakları, yüz yüze yapılan anketler, telefon bildirim kayıtları vb. gibi iletişim kanalları OMÜ'nün fiziksel geri bildirim mekanizmalarını oluşturur. Elektronik posta, sosyal medya hesapları, mobil kurum uygulaması, mesajlaşma yazılımları gibi dijital platformlar ve çevrimiçi anketler ise OMÜ'nün elektronik ortamdaki geri bildirim mekanizmalarıdır. Bütün geri bildirim

mekanizmalarının toplandığı Geri Bildirim Modülü, OMÜ' nün temel geri bildirim mekanizmasıdır. OMÜ'ye özgü yenilikçi bir model olup, sürdürülebilirliği KALEM yazılımı ile sağlanmaktadır. Paydaş geri bildirim sürecinin elektronik ortamda sürdürülmesini sağlayan sistemdir. KALEM Geri Bildirim Modülü, şikâyet, öneri/istek ve memnuniyetlerin kayıt altına alınması, değerlendirilmesi, araştırılması ve sonlandırılması aşamalarındaki tüm işlemlerin gerçekleştirilmesini sağlar.

Geri bildirim ile ilgili takip kodu bildirim sahibine e-mail ile gönderilmektedir. Bu geri bildirimler Süreç Elçisi tarafından değerlendirilmekte düzeltme veya Düzeltici İyileştirici Faaliyet oluşturulmaktadır. Birim ile ilgili olmayan geri bildirimler iade edilmektedir. Geri bildirim yapan kişi geri bildirim sonucu hakkında e-mail ile bilgilendirilmektedir. Memnuniyet düzeyi 1 den 5 e kadar olan numara ile ölçülmektedir. Memnuniyet düzeyinin 1 veya 2 olması durumunda geri bildirim tekrarlanabilmektedir.

Geri bildirim mekanizması Fakültemizde de aynı şekilde uygulanmaktadır. ([Ek TS 2.7/1 KALEM Paydaş Geri Bildirim Modülü](#); [Ek TS 2.7/2 KALEM Geri Bildirim Formu](#); [Ek TS 2.7/3 Öğrenci İşleri ile İlgili Geri Bildirim Örnekleri](#); [Ek TS 2.7/4 Mezun Memnuniyet Anketi](#); [Ek TS 2.7/5 Hasta Memnuniyet Anketi](#); [Ek TS 2.7/6 Dış Hekimliği Fakültesi Uzaktan Eğitim Öğrenci Memnuniyet Anketi](#))

3.ÖĞRENCİLERİN DEĞERLENDİRİLMESİ

Temel Standartlar

Diş hekimliği fakültesi mutlaka;

- TS. 3.1. Ölçme, değerlendirmede kullanılan yöntem ve ölçütleri teorik, pratik, pre-klinik ve klinik uygulama derslerine göre açıkça tanımlanmış olmalıdır.
- TS. 3.2. Ölçme yöntem ve araçları ile değerlendirme yöntem ve ölçütlerini yıllara/evrelere göre belirlemiş, yayınlamış, öğrenci, öğretim elemanlarına duyurmuş olmalıdır.
- TS. 3.3. Programın her evresinde ölçme değerlendirme yöntem ve araçlarını çeşitlendirmiş olmalıdır.
- TS. 3.4. Ölçme değerlendirme uygulamalarının amaç ve öğrenim hedefleri ile uyumluluğunu göstermeli, geçerliliği ve güvenilirliğini değerlendirmelidir.
- TS. 3.5. Ölçme ve değerlendirme yöntemlerini öğrenmeyi destekleyecek şekilde planlamalı, uygulamalı ve öğrenciye geri bildirim vermelidir.

Soru TS.3.5. Kurum kurulumunun tamamlanmak üzere olan “Turcasoft Öğrenci Otomasyon Sistemi” ile soru bankası oluşturmayı hedeflediği gibi sınav sorularını öğrencilere ilan etmeyi de planlamaktadır. Bu konuda bir ilerleme varsa kanıtlarının sunulması uygun olacaktır.

Cevap TS.3.5. “Eğitimde İnovasyon: Gelişen simülasyon teknolojisinin ve öğrenci otomasyon sisteminin diş hekimliği eğitiminde kullanımı” başlıklı proje ile Ondokuz Mayıs Üniversitesi Bilimsel Araştırmalar Komisyonu’na başvuruda bulunulmuştur. ([Ek TS 2.1/2 Eğitimde İnovasyon Konulu Proje](#))

4. ÖĞRENCİLER

Temel Standartlar

Diş Hekimliği Fakültesi mutlaka,

TS.4.1. Sosyal, idari ve akademik alanlarda öğrencilerle sürekli ve düzenli olarak yüz yüze, elektronik ve basılı materyalleri kullanarak iletişim sağlayacak ortamları oluşturmalıdır.

Soru TS.4.1. Öğrenciler ile kurulmuş e-posta grubu veya diğer sosyal medya grubu varlığına dair bir kanıt bulunmamaktadır. Ayrıca öğrenci görüşmelerine ait geri bildirimlerin nasıl kayıt altına alındığına, bunların nasıl değerlendirildiğine dair tanımlanmış bir yöntem izlenememiştir.

Cevap TS. 4.1. Öğrenci geri bildirimleri uzaktan eğitim döneminde hem Üniversitemiz KALEM yazılımı hem de kendi bünyemizde oluşturulan geri bildirim süreçleri ile yürütülmektedir. Google Classroom üzerinde öğretim üyeleri ve öğrencilerin sürekli iletişim halinde olmasını sağlayan ortamlar oluşturulmuştur. Ayrıca sınıf temsilcileri ile oluşturulan gruplar ve Whats-up grupları aracılığıyla gerekli paylaşımlar yapılabilmektedir. Eğitimden sorumlu Dekan yardımcısının periyodik görüşmeleri veya öğrencilerin talepleri doğrultusunda şekillenen bu toplantılarda tespit edilen problemler Eğitim-Öğretim ve Müfredat Komisyonu'na taşınmaktadır.

([Ek TS 4.1/1 Google Classroom Sınıf Temsilcileri Grubu Ekran Görüntüsü](#); [Ek TS 4.1/2 Öğrenci Temsilcileri ile Yapılan Whatsapp Yazışma Örnekleri](#)). Ardından gerekli durumlarda Fakülte Kurulu ya da Fakülte Yönetim Kurulu da süreçlere dahil edilmektedir. Üniversitemizin KALEM Geri Bildirim Modülü'ne öğrenciler bireysel şikâyet, öneri/istek ve memnuniyetlerini de iletebilmektedir. Kayıt altına alınan geri bildirimler konu ile ilgili birimlere araştırılması ve sonlandırılması için yönlendirilir. Planla, uygula, kontrol et ve önlem al prensipleri doğrultusunda süreçleri yürütülen eğitim-öğretim ve öğrenci işleri konulu geri bildirim örnekleri ekte sunulmuştur. ([Ek TS 2.7/3 Geri Bildirim Örnekleri](#); [Ek TS 4.1/3 Uyarılama Örneği](#); [Ek TS 4.1/4 Düzeltici İyileştirici Faaliyet Örnekleri](#)).

5.KALİTE GELİŞTİRME SÜREÇLERİ

Temel Standartlar	Diş Hekimliği Fakültesi mutlaka
	TS. 5.1. Eğitim, araştırma ve ağız diş sağlığı hizmetlerine ilişkin verileri düzenli olarak toplamalı, değerlendirmeli, gelişimine yönelik kalite güvence sistemi kurmalı ve kurumsal kalite kültürüne yönelik olarak kullanılmalıdır.
	TS. 5.2. Eğitim programını düzenli olarak gözden geçiren bir değerlendirme sistemine sahip olmalıdır.
	TS. 5.3. Eğitim programının geliştirilmesinde ve güncellenmesinde program değerlendirme sonuçlarını etkin bir şekilde kullanılmalıdır.
	TS. 5.4. Ölçme değerlendirme uygulamalarının yararlılığını ve sonuca etkisini izlemeli, değerlendirmeli ve geliştirmelidir.
	TS. 5.5. Akademik kadrosunun eğitsel performanslarını düzenli olarak takip eden, değerlendiren ve geliştiren süreçleri tanımlamalı ve uygulamalıdır.

Soru TS.5.1. a) Üniversitenin kalite politikası belgesi bulunmakta olup üniversitenin tamamında kalite yönetimi KALEM adlı yazılımla yapılmaktadır. Bu program sayesinde geri bildirimlerin alınıp gerekiyorsa önleyici veya düzeltici faaliyetlerin planlandığı ve kayıt altına alındığı ifade edilmektedir ancak kanıt bulunmamaktadır.

b) Eğitim ile ilgili kalite yönetimi daha önceki bölümlerde anlatıldığı gibi ilgili yönetmelik ve yönergeler çerçevesinde sürdürülmektedir ancak kanıt bulunmamaktadır.

c) Araştırma ile ilgili veriler yıllık faaliyet raporlarında sunulmaktadır ancak kanıt bulunmamaktadır.

d) Üniversitenin kalite politikası belgesi bulunmakta olup üniversitenin tamamında kalite yönetimi KALEM adlı yazılımla yapılmaktadır. Bu program sayesinde geri bildirimlerin alınıp gerekiyorsa önleyici veya düzeltici faaliyetlerin planlandığı ve kayıt altına alındığı ifade edilmektedir ancak kanıt bulunmamaktadır.

Hizmetlerde kalite yönetimi Sağlık Bakanlığı-SKS-ADSH rehberi, TSE-ISO-EN 9001- 2015 Kalite Yönetim Sistemi ve TSE-ISO 10002- 2018 Müşteri Memnuniyeti Yönetim Sistemi ve OMÜ Rektörlüğü KALEM Yönetim Sistemi ile yapıldığı ifade edilmekle birlikte ancak kanıt bulunmamaktadır.

Cevap TS.5.1. Değerlendiricilerin bu başlıkta dört ayrı konuda istediği kanıtlar ekte sunulmaktadır.

a) Üniversitemiz KALEM Yazılım Sistemi kapsamında toplam kalite süreçlerin işleyişine kanıtlar ektedir ([Ek TS 5.1/1 KALEM Yönetim Sistemi Doküman Sistemi 1](#); [Ek TS 5.1/2 KALEM Sistemi Düzeltme ve Uyarlamalar](#); [Ek TS 5.1/3 KALEM Yönetim Sisteminde DİF \(Düzenleyici-İyileştirici Faaliyet\) Oluşturma](#); [Ek TS 5.1/4 KALEM Yönetim Sistemi Düzeltmeler](#); [Ek TS 5.1/5 KALEM Yönetim Sistemi Uyarlamalar](#)).

Ayrıca, KALEM yazılımı ile yürütülen geri bildirim süreci ile ilgili kanıtlar ekte yer almaktadır ([Ek TS 5.1/6 OMÜ Kalem Sistemi Geri Bildirim Modülü](#); [Ek TS 5.1/7 Kalem Sistemi Geri Bildirim Formu](#); [Ek TS 5.1/8 Hasta Geri Bildirim Örneği](#); [Ek TS 5.1/9 Personel Geri Bildirim Örneği](#); [Ek TS 5.1/10 Öğrenci Geri Bildirim Örneği](#))

b) Eğitim-öğretim ile ilgili kalite yönetim süreçleri ilgili yönetmelik ve yönergeler çerçevesinde sürdürülmektedir, ilgili kanıtlar ekte sunulmaktadır ([Ek TS 5.1/10 Öğrenci Geri Bildirim Örneği](#); [Ek TS 2.3/3 OMÜ Diş Hekimliği Fakültesi Lisans Eğitim-Öğretim Yönergesi](#); [Ek TS 5.1/11 OMÜ Önlisans ve Lisans Eğitim-Öğretim Yönetmeliği](#)).

https://kalem.omu.edu.tr/tr/document_categories/4,

https://kalem.omu.edu.tr/tr/document_categories/26

c) Fakültemizde araştırma ile ilgili veriler yıllık faaliyet raporlarında sunulmaktadır, ilgili kanıtlar ekte yer almaktadır ([Ek TS 5.1/12 2019 Yılı Diş Hekimliği Fakültesi Faaliyet Raporu Bkz. sf 27](#); [Ek TS 5.1/13 2020 Yılı Diş Hekimliği Fakültesi Faaliyet Raporu Bkz. Sf 23](#)).

d) Hizmetlerde kalite yönetimi Sağlık Bakanlığı-SKS-ADSH rehberi, TSE-ISO-EN 9001- 2015 Kalite Yönetim Sistemi ve TSE-ISO 10002- 2018 Müşteri Memnuniyeti Yönetim Sistemi ve OMÜ Rektörlüğü KALEM Yönetim Sistemi ile yapılmaktadır ilgili kanıtlar ekte sunulmaktadır ([Ek TS 5.1/14 Sağlıkta Kalite Standartları-SKS/ ADSH Seti](#))

Fakültemiz hastane hizmetlerinde Sağlık Bakanlığı SKS (Sağlıkta Kalite Standartları)' nin ADSH (Ağız Diş Sağlığı Hizmetleri) seti rehberliğinde, toplam kalite yönetimi anlamında ise Ondokuz Mayıs Üniversitesi Rektörlüğü' ne bağlı tüm birimlerde uygulanan KALEM (TSE ISO 2001: 2015) Döküman Yönetim Sistemi ve (TSE ISO 10002:2018) Müşteri Memnuniyeti Kalite Yönetim Sistemi ile kalite faaliyetlerini sürdürmektedir.

Fakültemizde Sağlık Bakanlığı SKS-ADSH Kalite Seti Kapsamında Yapılan Kalite Çalışmaları daha önce Öz Değerlendirme Raporu TS 5.1'de sunulduğu gibi yürütülmektedir. Bu kapsamda Fakültemizde yapılan çalışmalar ve ilgili kanıtları ektedir

1-Komite toplantıları (Eğitim Komitesi, Radyasyon Güvenliği Komitesi, Hasta Hakları Komitesi, Çalışan Hakları ve Güvenliği Komitesi, Tesis Güvenliği Komitesi, Memnuniyet İzleme ve Ölçme Komitesi, Enfeksiyon Kontrol Komitesi ve İlaç Güvenliği Komitesi) ([Ek TS 5.1/15 Çalışan Sağlığı ve Güvenliği Komitesi Toplantı Gündemi](#); [Ek TS 5.1/16 Çalışan Sağlığı ve Güvenliği Komitesi Toplantı Kararı](#); [Ek TS 5.1/17 Enfeksiyon Kontrol Komitesi Toplantı Gündemi](#); [Ek TS 5.1/18 Enfeksiyon Kontrol Komitesi Toplantı Kararı](#)).

2-Kalite eğitimleri (genel ve mesleki konular) ([Ek TS 5.1/19 2019 Yılı Hastane Genel Yıllık Eğitim Planı](#); [Ek TS 5.1/20 2019 Hastane Mesleki Yıllık Eğitim Planı](#); [Ek TS 5.1/21 SKS Kalite Eğitimi Bildirim Formu \(Akılcı İlaç Kullanımı-Antibiyotik Direnci\)](#); [Ek TS 5.1/22 SKS Kalite Eğitimi Katılım Formu \(Akılcı İlaç Kullanımı-Antibiyotik Direnci\)](#); [Ek TS 5.1/23 SKS Kalite Eğitimi Tutanak Formu \(Akılcı İlaç Kullanımı-Antibiyotik Direnci\)](#); [Ek TS 5.1/24 SKS Kalite Eğitimi Bildirim Formu \(Acil Durumlarda Yaklaşım\)](#); [Ek TS 5.1/25 SKS Kalite Eğitimi Katılım Formu \(Acil Durumlarda Yaklaşım\)](#); [Ek TS 5.1/26 SKS Kalite Eğitimi Tutanak Formu \(Acil Durumlarda Yaklaşım\)](#)).

3-Ekiplerin oluşturulması (Bilgi güvenliği, atık yönetimi, Bina turu, tıbbi cihaz) ([Ek TS 5.1/27 Bölüm Kalite Sorumluları, Komite ve Ekip Listesi](#))

4-Acil kod (beyaz-mavi-pembe-kırmızı kod) uygulamaları ve İstenmeyen Olay Bildirim Sistemi ([Ek TS 5.1/28 Acil Kodlar Çağrı Sistemi Ekran Görüntüsü](#); [Ek TS 5.1/29 Acil Mavi Kod Çağrı Sistemi Listesi](#); [Ek TS 5.1/30 Acil Mavi Kod Müdahale Formu](#); [Ek TS 5.1/31 Acil Beyaz Kod Çağrı Sistemi Listesi](#); [Ek TS 5.1/32 Acil Beyaz Kod Çağrı Müdahale Formu](#); [Ek TS 5.1/33 İOBS Örnek Formlar](#); [Ek TS 5.1/34 İOBS \(İstenmeyen Olay Bildirim Sistemi Formu\)](#); [Ek TS 5.1/35 İOBS -İstemeyen Olay Bildirim Sistem Görüntüsü](#); [Ek TS 5.1/36 İOBS KÖK Neden Analizi Örnek Formu](#))

5-Kurul ve komisyonların her yıl aktifleştirilmesi ([Ek TS 5.1/37 2019 Yılı Komisyon ve Kurul Görevlendirmeleri](#)).

6-Acil Durum Afet Yönetimi- Risk Yönetimi ([Ek TS 5.1/38 Fakültemiz Acil Durum ve Afet Planı](#); [Ek TS 5.1/39 Fakültemiz Tehlike ve Risk Değerlendirme Raporu](#); [Ek TS 5.1/40 COVID-19 ADEP](#))

7- Göstergelerin izlenmesi ([Ek TS 5.1/41 SKS TÜRGÖS Veri Girişi Ekran Görüntüsü](#); [Ek TS 5.1/42 SKS Örnek Gösterge Kartı](#); [Ek TS 5.1/43 SKS Örnek Gösterge Veri Analiz Formu](#))

8-Görev tanımları personele hem SKS kapsamında, hem de KALEM Yazılım Sistemi yazılımında olmak üzere iki farklı şekilde tebliğ edilmektedir. ([Ek TS 5.1/44 SKS Dekan Görev Tanımı](#); [Ek TS 5.1/45 SKS Başhekim Görev Tanımı](#); [Ek TS 5.1/46 KALEM Yönetim Sistemi Görev Tanımları](#); [Ek TS 5.1/47 KALEM Yönetim Sistemi Dekan Görev Tanımı](#)).

<http://dis.omu.edu.tr/tr/kalite/gorev-tanimlari>, https://kalem.omu.edu.tr/tr/task_definitions

Sağlık Bakanlığı Sağlıkta Kalite Akreditasyon ve Çalışan Hakları Dairesi tarafından veri girişlerinin sisteme girilme zorunluluğunun ortaya çıkışıyla beraber Fakültemizle ilgili güncel durum ve iyileştirilmesi gerekli alanlar üzerindeki kalite çalışmaları arttırılmıştır. Bu çalışmalar sonucunda ise Sağlık Bakanlığı tarafından 2018 ve 2019 yılları kalite denetleme puanlarındaki hatırı sayılır bir artış ile kendini göstermiştir.

Soru TS.5.2. Kurum paydaş görüşü öğrenci ve öğretim üyelerinden yani iç paydaşlardan alırken dış paydaş görüşünün alındığına dair bir kanıt izlenmemiştir. İç ve dış paydaşlara ait kanıtların sunulması uygundur.

Cevap TS.5.2. Dış paydaş memnuniyet anketi ve dış paydaş olarak mezun öğrencilerimize ve de sağlık hizmeti verilen hastalarımıza yönelik anket sonuçları ekte sunulmaktadır ([Ek TS 5.2/1 Dış Paydaş Memnuniyet Anketi 2019](#); [Ek TS 2.7/4 Mezun Memnuniyet Anketi](#); [Ek TS 5.2/2 Hasta Anket Sonucu Ekim 2019](#); [Ek TS 5.2/3 Hasta Anket Sonucu Kasım 2019](#); [Ek TS 5.2/4 Hasta Anket Sonucu Aralık 2019](#)).

Soru TS.5.4. Kurum eğitim öğretimde ölçme değerlendirme ve sonuçlarını izlemeyi önceki bölümlerde anlatıldığı gibi ölçme değerlendirme komisyonu aracılığı ile tanımlandığı ve güvenceye alındığı şekliyle izlemektedir.

Kurum içi hizmet eğitimlerini ve sonuçlarını Sağlık Bakanlığı TÜR- GÖS sistemine girmiş olduğu veriler ile kantitatif olarak izlemektedir. Bu eğitimlerin sonuçlarının değerlendirildiği kanıtlar izlenmemiştir.

Cevap TS.5.4. Kurum ii hizmet eđitimleri ile ilgili kanıtlar ekte sunulmaktadır ([Ek TS 5.4/1 Personel Eđitimi \(Ü Aylık\)](#), [Ek TS 5.4/2 Personel Eđitimi Katılım Oranları](#)). Kurum ii hizmet eđitimlerinin etkinliđinin deđerlendirilmesi iin ön test ve son test deđerlendirmelerinin yapılması ve gelecek dönemdeki eđitimler planlanırken dikkate alınması gerekliliđi tartıřılmış ve 2021-2022 döneminde hayata geçirilmesi hedeflenmektedir.

Soru TS.5.5. Düzeltici ve önleyici etkinliklere dair bir kanıt bulunmamaktadır. Ayrıca kurumun kanıt olarak koyduđu TSE- ISO9001:2015 müşteri memnuniyet anketinin bu bölüme neden kanıt olarak koyulduđu anlaşılamamıştır.

Cevap TS.5.5. Kurumda yürütölmekte olan düzeltici-önleyici faaliyetlere yönelik kanıtlar ekte sunulmaktadır ([Ek TS 5.5/1 \(DÖF\) Düzenleyici-Önleyici Faaliyet 1](#); [Ek TS 5.5/2 Düzenleyici-Önleyici Faaliyet Sonuç Deđerlendirmesi 1](#); [Ek TS 5.5/3 \(DÖF\) Düzenleyici-Önleyici Faaliyet 2](#); [Ek TS 5.5/4 Düzenleyici-Önleyici Faaliyet Sonuç Deđerlendirmesi 2](#)).

6. AKADEMİK ve İDARİ KADRO

Temel Standartlar

Diş hekimliği fakültesi mutlaka,

TS. 6.1. Akademik personel sayısı ve dağılımı açısından eğitim, araştırma ve ağız diş sağlığı hizmetlerini karşılayacak yeterliliğe sahip olmalıdır.

TS. 6.2. Stratejik planlamasında yer alan gelişim ve değişimini karşılayacak şekilde, gerçekçi ve uzun dönemli bir kadro planlamasına sahip olmalıdır.

TS. 6.3. Öğretim elemanlarının araştırma ve hizmet yüklerini eğitim süreçlerini göz önüne alarak belirleyen bir politika oluşturmuş ve yayınlamış olmalıdır.

TS. 6.4. Öğretim elemanı seçimi, ataması ve akademik yükseltmeler için akademik liyakatı ve yetkinliği gözetilen fırsat eşitliği sağlayan ölçütleri belirlemiş ve yayınlamış olmalıdır.

TS. 6.5. Akademik ve idari personelin görev, yetki, sorumluluklarını tanımlamalı ve yazılı olarak duyurmalıdır.

TS. 6.6. Akademik kadrosunun eğitici gelişim programlarına katılımını teşvik etmeli, finansal ve idari destek sağlamalıdır.

TS. 6.7. Akademik kadrosunun Sürekli Mesleki Gelişime (SMG) yönelik etkinliklere katılmalarını teşvik etmeli, kurumsal çerçevede idari ve finansal destek sağlamalıdır.

Soru TS.6.3. Eğitim programında görev dağılımı yönetmelik ve yönergeler çerçevesinde yapıldığına dair kanıt ihtiyacı bulunmaktadır.

Cevap TS.6.3. Ondokuz Mayıs Üniversitesi Diş Hekimliği Fakültesi'nde görev dağılımı 2547 sayılı Yükseköğretim Kanunu ve 2914 sayılı Yükseköğretim Personel Kanunu çerçevesinde "ders yükü tesbiti ve ek ders ödemelerinde uyulacak usul ve esaslar" temel alınarak belirlenmiştir. OMÜ Personel Daire Başkanlığı tarafından ders görevlendirme sistemine ilişkin iş akış şeması ekte belirtilmiştir. ([Ek TS 6.3/1 Ders Yükü Tesbiti ve Ek Ders Ödemelerinde Uyulacak Usul ve Esaslar](#); [Ek TS 6.3/2 Ders Görevlendirme İş Akış Şeması](#)).

Soru TS.6.6. Eğiticilerin eğitimi programının süreklilik gösterdiğine dair kanıt bulunamamıştır.

Cevap TS.6.6. OMÜ'de öğretim elemanlarının uzaktan/karma eğitim süreçlerine dönük teknik ve pedagojik yetkinliklerini arttırmak için düzenli olarak "Eğiticilerin Eğitimi" programları düzenlenerek öğretim elemanlarının dijital okur yazarlık düzeyleri arttırılmaktadır.

<http://www.omu.edu.tr/tr/icerik/haber/omude-egiticilerin-egitimi-basariyla-tamamlandi>).(Ek TS 6.6/1 Eğiticilerin Eğitimi Programı Web Sayfası Ekran Görüntüsü; Ek TS 6.6/2 Eğiticilerin Eğitimi (Hizmet İçi Eğitim Programı 2019); Ek TS 6.6/3 Eğiticilerin Eğitimi (Hizmet İçi Eğitim Programı 2020); Ek TS 6.6/4 Eğiticilerin Eğitimi (Hizmet İçi Eğitim Programı 2021) Online olarak gerçekleştirilen seminerler ile süreç ile ilgili olarak bilgilendirmeler yapılmaktadır. <http://www.omu.edu.tr/tr/icerik/duyuru/yuksekogretimde-olcme-ve-degerlendirme-paneli-canli-yayinlanacak>, <http://www.omu.edu.tr/tr/icerik/duyuru/covid-19-ve-okul-hayati-online-semineri>) “<https://evdekal.omu.edu.tr>” web sitesi aracılığıyla üniversitemiz uzaktan / karma eğitim sistemine ilişkin tüm süreçler öğretim elemanlarına ulaştırılmakta, Sıkça Sorulan Sorular, Yardım Videoları ve Yardım Kılavuzları aracılığıyla sisteme yönelik problemlerine çözümler bulunmaktadır. Ayrıca üniversitemiz tüm öğretim elemanlarının katılımının sağlanacağı ve uzaktan eğitim yoluyla gerçekleştirilecek olan “Uzaktan Eğitim” sertifikasyon programı proje aşamasındadır. (Ek TS. 6.6/5 Kovid 19 Pandemisinde Eğitim Öğretim İşleyişine İlişkin Usül ve Esaslar; Ek TS 6.6/6 OMÜ Uzaktan/karma Eğitim-Öğretim Yönergesi; Ek TS 6.6/7 Uzaktan Eğitim Öğrenci Kılavuzu; Ek TS 6.6/8 Uzaktan Eğitim Öğretim Elemanı Kılavuzu).

7. EĞİTSEL KAYNAK VE OLANAKLAR

Temel Standartlar

Diş Hekimliği Fakültesi eğitim programının yapısı, özellikleri ve öğrenci sayısına uygun şekilde mutlaka;

TS. 7.1.1. Eğitim etkinliklerinin yapılabilmesi için amfi, derslik, seminer odası, öğrenci laboratuvarları sağlamış olmalıdır.

TS. 7.1.2. Öğrenciler için çalışma alanları (kütüphane vb) ve sosyal alanları sağlamış olmalıdır.

TS. 7.1.3. Öğrencilerin klinik yeterlilikleri ve yetkinliklerini sağlamaya yönelik yeterli hasta sayısı ve çeşitliliğine sahip klinik eğitim ortamlarını sağlamış olmalıdır.

TS. 7.1.4. Ulusal/uluslararası öğrenci değişimi konusunda diğer fakülteler ile ortaklık kurmuş olmalıdır.

TS. 7.1.5. Öğrencilerinin ulusal/uluslararası öğrenci değişimi konusunda bilgilendirmesini sağlamış olmalıdır.

TS. 7.1.6. Engelli öğrencilerin erişimlerini ve eğitim ihtiyaçlarını sağlayacak şekilde gerekli düzenlemeleri sağlamış olmalıdır.

Soru TS.7.1.6. “Engelli Dostu Fakülte” belgesi sahibi olduğunu ifade etmekle birlikte bu belge sunulmamıştır. Ayrıca kurumun ÖDR’ye engellilere yönelik rampa, asansör gibi fizik yapılara ait görüntüleri ekliyor olması tavsiye edilmektedir.

Cevap TS.7.1.6. “Engelli Dostu Fakülte” belgesi kanıt olarak eklenmiştir. Kurumun engellilere yönelik yapılanmalarının görüntüleri ekte sunulmuştur.([Ek TS 7.1.6/1 Engelli Dostu Fakülte Belgesi](#); [Ek TS 7.1.6/2 Kurumumuzda Engellilere Yönelik Yapılanmalar](#))

8. YÖNETİM VE YÜRÜTME

Temel Standartlar

Diş hekimliği fakültesi mutlaka;

- TS. 8.1. Yönetim yapısını, organizasyon şemasını ve üniversite ile ilişkilerini tanımlamış olmalıdır.
- TS. 8.2. Eğitim yönetiminde akademik personelin ve öğrencilerin karar verme süreçlerine katılımını sağlamış olmalıdır.
- TS. 8.3. Eğitim yönetimi organizasyon şemalarını oluşturmuş ve duyurmuş olmalıdır.
- TS. 8.4. Diş hekimliği fakültesi mezunu, eğitim ve yönetim deneyimine sahip bir dekan tarafından yönetilmelidir.
- TS. 8.5. Eğitim programlarını, belirlediği kurumsal amaç ve hedefler doğrultusunda düzenlemek, ilgili mevzuatı oluşturmak ve uygulamak konusunda özerkliğe sahip olmalıdır.
- TS.8.6.Eğitimle ilgili karar ve süreçleri belgelemiş, düzenli bir kayıt ve arşiv sistemi kurmuş olmalıdır.
- TS. 8.7. Klinik eğitimin sürdürüldüğü diğer birimlerle, yönetici ve öğretim elemanlarının karşılıklı görev ve sorumlulukları, ilişkileri tanımlamış olmalıdır.

Soru TS.8.5. Bu konuyla ilişkili fakülte kurulu, fakülte yönetim kurulu kararları, yönerge ve yönetmelikleri kanıt olarak sunması beklenmektedir.

Cevap T.S.8.5. Fakültemiz eğitim programlarını oluşturmak, düzenlemek ve uygulamak konusunda özerkliğe sahiptir. Eğitim programlarımızın hazırlanması ve güncellenmesinde Diş Hekimliği Fakültesi Eğitim-Öğretim ve Müfredat Komisyonu'nun önerisi ile Fakülte Kurulu ve Ondokuz Mayıs Üniversitesi Senatosu karar yetkisine sahiptir.([Ek TS 8.5/1 Eğitim-Öğretim ve Müfredat Komisyonu Müfredat Değişikliği Önerisi](#); [Ek TS 8.5/2 2019-2020 Eğitim Öğretim Yılı Yüz Yüze Eğitim Kararı](#); [Ek TS 8.5/3 Fakülte Kurulu Kararı](#); [Ek TS 8.5/4 2020- 2021 Yılı Pandemi Ders Planlaması Revizyonu Fakülte Kurulu Kararı](#); [Ek TS 8.5/5 Lisans Başarı Notu Değişiklik Önerisi](#); [Ek TS 8.5/6 2020-2021 Bahar Yarıyılı Klinik Öncesi Uygulama Bloğu Ders Programı Değişikliği](#); [Ek TS 8.5/7 Covid 19 Pandemisi Nedeniyle Akademik Takvimde Yapılan Değişiklik](#); [Ek TS 8.5/8 Akademik Kadro Belirlenmesi Fakülte Yönetim Kurulu Kararı](#); [Ek TS](#)

8.5/9 Ağız Diş Çene Cerrahisi Anabilim Dalı Öğretim Görevlisi Kadrosuna Müracaat Eden Adayların Ön Değerlendirmesi).

Soru TS.8.6. Bu konuyla ilişkili kanıtların sunulması beklenmektedir.

Cevap.TS.8.6 Eğitim ile ilgili karar süreçlerinin belgelendiğine dair kayıt defteri görseli ekte sunulmuştur (Ek TS 8.6/1 Eğitim Öğretim ve Müfredat Komisyonu Karar Defteri ve Karar Örneği).

Soru: Pandemi Döneminde Eğitim

Kurum üniversitenin yayınlamış olduğu prensipler çerçevesinde uzaktan eğitim uygulamalarını pandemi dönemi gibi kritik bir dönemde başarıyla uygulamıştır, ancak bu süreçleri izleme, değerlendirme ve geliştirici etkinlikleri kendi başına yapabilecek durumda olmadığı, zamana ihtiyacı olduğu izlenimi edinilmiş olup bu süre içerisinde gerçekleştirilen bu yönde etkinliklere dair kanıtların varsa sunulması beklenmektedir.

Cevap Pandemi Döneminde Eğitim (PDE):

Üniversitemiz 2019-2023 Stratejik Planında yer alan “A1. Eğitim Öğretim Alanını Güçlendirmek” başlığı altında “Eğitim öğretim materyallerinin geliştirilmesi ve zenginleştirilmesi” hedefi kapsamında tüm ders içeriklerinin ve materyallerinin (kitap, makale, ders notları, sunumlar, ses kayıtları gibi) Akademik Veri Yönetim Sistemi (AVYS) avys.omu.edu.tr aracılığıyla öğrenciler ile paylaşılması uygulamasına başlamıştır. Bu kapsamda tüm derslere ilişkin elektronik materyallerin öğretim elemanları tarafından ilgili sisteme yüklenme işlemleri periyodik olarak devam etmektedir. Bu sürecin takibi Kalite Yönetim Sistemi (KALEM) üzerinden Uzaktan Eğitim Birim Koordinatörleri ve Uzaktan Eğitim Birim Koordinatör Yardımcıları tarafından yapılmaktadır. Üniversitemizdeki tüm açık erişim sistemleri “Ondokuz Mayıs Üniversitesi Yayınları ve Araştırma Verileri Açık Erişim Politikası” üzerine inşaa edilmiştir (<https://s3.omu.edu.tr/kalem/1lhib6md6bi1zr88fa7lyohbae6r>)

Uzaktan Eğitim Merkezimizin ve birimlerde kurulan terminaller yardımıyla tüm derslerin çekimleri gerçekleştirilmektedir. Bu amaçla Fakültemiz OSCE salonları departmanında teknik donanımları sağlanmış geçici bir terminal oluşturulmuştur. Bu alanı kullanmak istemeyen öğretim üyeleri kendi odalarında derslerini yürütebilecekleri gibi, elektronik donanımı yetersiz öğretim üyelerinin anabilim dallarının seminer odalarını bu amaçla kullanması sağlanmıştır ([Ek PDE/1 Uzaktan Eğitim Ders Odaları](#)).

Uzaktan/karma eğitim sistemi ile ilgili tüm paylaşımlar ve bilgilendirmeler sesli ve basılı bir şekilde üniversitemiz öğrencilerine ve öğretim elemanlarına evdekal.omu.edu.tr web sitesi aracılığıyla yapılmaktadır. Bu web sitesinde yer alan Sıkça Sorulan Sorular, Yardım Videoları ve Yardım Kılavuzları aracılığıyla sisteme yönelik problemlere çözümler bulunmaktadır. Ayrıca Uzaktan Eğitim Merkezi (UZEM) ve Bilgisayar Araştırma ve Uygulama Merkezi (BAUM) çatısı altında öğrencilere ve öğretim elemanlarına uzaktan/karma eğitim

sürecinde karşılaşılabilecekleri teknik konularda destek sunmak amacıyla teknik destek birimi kurulmuştur. Bu birimler; canlı destek, iletişim formu ve KALEM uygulaması üzerindeki geri bildirim mekanizması yoluyla eş zamanlı ve eş zamansız olarak teknik destek sunmaktadırlar. 2019-2020 Eğitim-Öğretim Dönemi Bahar Yarıyılında Yüksek Öğretim Kurulu tavsiye kararları ve Üniversitemiz Senato Kararları neticesinde hızlı bir şekilde uzaktan eğitime geçilen fakültemizde, gerek öğrenci gerek de öğretim üyelerinin hızlı adaptasyonu ile süreç başarılı şekilde yürütülmüş ve akademik dönem tamamlanmıştır. 2020-2021 Eğitim Öğretim Döneminde ise Fakülte Kurulu ve Üniversitemiz Senato Kurulu kararları gereği Güz Döneminde uzaktan eğitim uygulanmıştır. Fakültemiz bu süreçte tüm teorik derslerin güz döneminde yürütülmesi ve bahar döneminde seyreltilmiş gruplar halinde uygulama derslerinin yürütülebilmesini hedeflemiştir.

Şubat 2021'de Dönem 5 öğrencilerimiz klinik uygulamalarına başlamışlardır. Klinik uygulamalara başlayabilmek için öğrencilerimizin hepsinin ikinci doz aşısının yapıldığı tarih belirleyici olmuştur. Akademik takvim şekillendirilirken hem Dönem 5 öğrencilerimizin yeterli klinik uygulama yapabilmesi hem de DUS Sınavına hazırlanabilmeleri ve bu sınava girebilmeleri esas alınmıştır. Bu amaçla tüm klinikler 11 Haziran 2021 tarihine kadar yalnızca Dönem 5 öğrencilerine açılmıştır. Pandemi sürecinin getirdiği olumsuz koşulları ortadan kaldırabilmek için uygulamalar başlamadan önce Anabilim Dallarından iş barajları ve değerlendirme yöntemlerini içeren Anabilim Dalı Kurul kararları alınması sağlanmış ve güncellenmiş iş barajları ve değerlendirme yöntemleri öğrencilerimize ilan edilmiştir ([Ek PDE/2 Örnek Akademik Kurul Kararı](#)). 14 Haziran 2021- 20 Ağustos 2021 tarihleri arasında Dönem 4 öğrencilerimizin klinik uygulamalara başlaması planlanmış ve böylece seyreltilmiş klinik ortamlarda onların da güvenle klinik uygulamalarını gerçekleştirmeleri hedeflenmiştir. Ayrıca 1, 2 ve 3. Dönemi içeren preklinik uygulama derslerine yönelik olarak seyreltilmiş gruplar halinde hem çevrimiçi hemde yüzyüze eğitim programı hazırlanmıştır. ([Ek PDE/3 Pandemi Eğitim Planları](#); [Ek PDE/4 Pandemi Nedeniyle Güncellenen Çevrim İçi Akademik Takvim](#))

Ayrıca bu süreçte tüm öğrencilerimizin katılım sağlayabileceği çevrimiçi toplantılar ve sürekli eğitim seminerleri düzenlenmiş ve öğrencilerimizle paylaşılmıştır. ([Ek PDE/5 Sürekli Eğitim Seminerlerine İlişkin Basılı ve Görsel Materyaller](#), [Ek TS 2.6/2 İşitme Engelli Bireyler ve Bir İletişim Yöntemi olarak İşaret Dili Etkinliği](#))

EKLER LİSTESİ

1. Ek TS 2.1/1 Müfredat Değişiklik Önerisi Fakülte Kurul Kararı
2. Ek TS 2.1/2 Eğitimde İnovasyon Konulu Proje
3. Ek TS 2.3/1 Eğitim Öğretim ve Müfredat Komisyonu Kararı
4. Ek TS 2.3/2 Müfredat Değişikliği Fakülte Kurulu Kararı
5. Ek TS 2.3/3 OMÜ Diş Hekimliği Fakültesi Lisans Eğitim-Öğretim Yönergesi
6. Ek TS 2.3/4 Eğitim Yönetim Şeması
7. Ek TS 2.4/1 OMU Eğitim-Öğretim Politikası
8. Ek TS 2.4/2 AVYS Asenkron Ders Videosu Ekran Görüntüsü
9. Ek TS 2.4/3 Google Classroom Senkron Ders Materyali
10. Ek TS 2.4/4 Preklinik Ders Görselleri Örnek
11. Ek TS 2.4/5 Preklinik Ders Video Örnekleri
12. Ek TS 2.6/1 Havza Muzaffer Tahmaz Özel Eğitim Uygulama Merkezi Ağız Diş Sağlığı Tarama Yazışması
13. Ek TS 2.6/2 İşitme Engelli Bireyler ve Bir İletişim Yöntemi olarak İşaret Dili Etkinliği)
14. Ek TS 2.7/1 KALEM Paydaş Geri Bildirim Modülü
15. Ek TS 2.7/2 KALEM Geri Bildirim Formu
16. Ek TS 2.7/3 Öğrenci İşleri ile İlgili Geri Bildirim Örnekleri
17. Ek TS 2.7/4 Mezun Memnuniyet Anketi
18. Ek TS 2.7/5 Hasta Memnuniyet Anketi
19. Ek TS 2.7/6 Diş Hekimliği Fakültesi Uzaktan Eğitim Öğrenci Memnuniyet Anketi
20. Ek TS 4.1/1 Google Classroom Sınıf Temsilcileri Grubu Ekran Görüntüsü
21. Ek TS 4.1/2 Öğrenci Temsilcileri ile Yapılan Whatsapp Yazışma Örnekleri
22. Ek TS 2.7/3 Geri Bildirim Örnekleri
23. Ek TS 4.1/3 Uyarlama Örneği
24. Ek TS 4.1/4 Düzeltici İyileştirici Faaliyet Örnekleri
25. Ek TS 5.1/1 KALEM Yönetim Sistemi Doküman Sistemi 1
26. Ek TS 5.1/2 KALEM Sistemi Düzeltme ve Uyarlamalar
27. Ek TS 5.1/3 KALEM Yönetim Sisteminde DİF (Düzenleyici-İyileştirici Faaliyet) Oluşturma
28. Ek TS 5.1/4 KALEM Yönetim Sistemi Düzeltmeler
29. Ek TS 5.1/5 KALEM Yönetim Sistemi Uyarlamalar

30. Ek TS 5.1/6 OMÜ Kalem Sistemi Geri Bildirim Modülü
31. Ek TS 5.1/7 Kalem Sistemi Geri Bildirim Formu
32. Ek TS 5.1/8 Hasta Geri Bildirim Örneđi
33. Ek TS 5.1/9 Personel Geri Bildirim Örneđi
34. Ek TS 5.1/10 Öğrenci Geri Bildirim Örneđi
35. Ek TS 5.1/10 Öğrenci Geri Bildirim Örneđi
36. Ek TS 2.3/3 OMÜ Diş Hekimliđi Fakóltesi Lisans Eğitim-Öğretim Yönergesi
37. Ek TS 5.1/11 OMÜ Önlisans ve Lisans Eğitim-Öğretim Yönetmeliđi
38. (Ek TS 5.1/12 2019 Yılı Diş Hekimliđi Fakóltesi Faaliyet Raporu Bkz. sf 27
39. Ek TS 5.1/13 2020 Yılı Diş Hekimliđi Fakóltesi Faaliyet Raporu Bkz. Sf 23
40. Ek TS 5.1/14 Sağlıkta Kalite Standartları-SKS/ ADSH Seti)
41. Ek TS 5.1/15 Çalışan Sağlıđı ve Güvenliđi Komitesi Toplantı Gündemi
42. Ek TS 5.1/16 Çalışan Sağlıđı ve Güvenliđi Komitesi Toplantı Kararı
43. Ek TS 5.1/17 Enfeksiyon Kontrol Komitesi Toplantı Gündemi
44. Ek TS 5.1/18 Enfeksiyon Kontrol Komitesi Toplantı Kararı
45. Ek TS 5.1/19 2019 Yılı Hastane Genel Yıllık Eğitim Planı
46. Ek TS 5.1/20 2019 Hastane Mesleki Yıllık Eğitim Planı
47. Ek TS 5.1/21 SKS Kalite Eğitimi Bildirim Formu (Akılcı İlaç Kullanımı-Antibiyotik Direnci)
48. Ek TS 5.1/22 SKS Kalite Eğitimi Katılım Formu (Akılcı İlaç Kullanımı-Antibiyotik Direnci)
49. Ek TS 5.1/23 SKS Kalite Eğitimi Tutanak Formu (Akılcı İlaç Kullanımı-Antibiyotik Direnci)
50. Ek TS 5.1/24 SKS Kalite Eğitimi Bildirim Formu (Acil Durumlarda Yaklaşım)
51. Ek TS 5.1/25 SKS Kalite Eğitimi Katılım Formu (Acil Durumlarda Yaklaşım)
52. Ek TS 5.1/26 SKS Kalite Eğitimi Tutanak Formu (Acil Durumlarda Yaklaşım)
53. Ek TS 5.1/27 Bölüm Kalite Sorumluları, Komite ve Ekip Listesi
54. Ek TS 5.1/28 Acil Kodlar Çađrı Sistemi Ekran Görüntüsü
55. Ek TS 5.1/29 Acil Mavi Kod Çađrı Sistemi Listesi
56. Ek TS 5.1/30 Acil Mavi Kod Müdahale Formu
57. Ek TS 5.1/31 Acil Beyaz Kod Çađrı Sistemi Listesi
58. Ek TS 5.1/32 Acil Beyaz Kod Çađrı Müdahale Formu
59. Ek TS 5.1/33 İOBS Örnek Formlar
60. Ek TS 5.1/34 İOBS (İstenmeyen Olay Bildirim Sistemi Formu

61. Ek TS 5.1/35 İOBS -İstemeyen Olay Bildirim Sistem Görüntüsü
62. Ek TS 5.1/36 İOBS KÖK Neden Analizi Örnek Formu
63. Ek TS 5.1/37 2019 Yılı Komisyon ve Kurul Görevlendirmeleri
64. Ek TS 5.1/38 Fakültemiz Acil Durum ve Afet Planı
65. Ek TS 5.1/39 Fakültemiz Tehlike ve Risk Değerlendirme Raporu
66. Ek TS 5.1/40 COVID-19 ADEP)
67. Ek TS 5.1/41 SKS TÜRGÖS Veri Girişi Ekran Görüntüsü
68. Ek TS 5.1/42 SKS Örnek Gösterge Kartı
69. Ek TS 5.1/43 SKS Örnek Gösterge Veri Analiz Formu
70. Ek TS 5.1/44 SKS Dekan Görev Tanımı
71. Ek TS 5.1/45 SKS Başhekim Görev Tanımı
72. Ek TS 5.1/46 KALEM Yönetim Sistemi Görev Tanımları
73. Ek TS 5.1/47 KALEM Yönetim Sistemi Dekan Görev Tanımı
74. Ek TS 5.2/1 Dış Paydaş Memnuniyet Anketi 2019
75. Ek TS 2.7/4 Mezun Memnuniyet Anketi
76. Ek TS 5.2/3 Hasta Anket Sonucu Kasım 2019
77. Ek TS 5.2/4 Hasta Anket Sonucu Aralık 2019
78. Ek TS 5.4/1 Personel Eğitimi (Üç Aylık)
79. Ek TS 5.4/2 Personel Eğitimi Katılım Oranları
80. (Ek TS 5.5/1 (DÖF) Düzenleyici-Önleyici Faaliyet 1
81. Ek TS 5.5/2 Düzenleyici-Önleyici Faaliyet Sonuç Değerlendirmesi 1
82. Ek TS 5.5/3 (DÖF) Düzenleyici-Önleyici Faaliyet 2
83. Ek TS 5.5/4 Düzenleyici-Önleyici Faaliyet Sonuç Değerlendirmesi 2
84. Ek TS 6.3/1 Ders Yüğü Tesbiti ve Ek Ders Ödemelerinde Uyulacak Usül ve Esaslar
85. Ek TS 6.3/2 Ders Görevlendirme İş Akış Şeması
86. Ek TS 6.6/1 Eğiticilerin Eğitimi Programı Web Sayfası Ekran Görüntüsü
87. Ek TS 6.6/2 Eğiticilerin Eğitimi (Hizmet İçi Eğitim Programı 2019)
88. Ek TS 6.6/3 Eğiticilerin Eğitimi (Hizmet İçi Eğitim Programı 2020)
89. Ek TS 6.6/4 Eğiticilerin Eğitimi (Hizmet İçi Eğitim Programı 2021)
90. Ek TS. 6.6/5 Kovid 19 Pandemisinde Eğitim Öğretim İşleyişine İlişkin Usül ve Esaslar
91. Ek TS 6.6/6 OMÜ Uzaktan/karma Eğitim-Öğretim Yönergesi

- 92.Ek TS 6.6/7 Uzaktan Eğitim Öğrenci Kılavuzu
- 93.Ek TS 6.6/8 Uzaktan Eğitim Öğretim Elemanı Kılavuzu
94. Ek TS 7.1.6/1 Engelli Dostu Fakülte Belgesi
95. Ek TS 7.1.6/2 Kurumumuzda Engellilere Yönelik Yapılanmalar
96. Ek TS 8.5/1 Eğitim-Öğretim ve Müfredat Komisyonu Müfredat Değişikliği Önerisi
97. Ek TS 8.5/2 2019-2020 Eğitim Öğretim Yılı Yüz Yüze Eğitim Kararı
98. Ek TS 8.5/3 Fakülte Kurulu Kararı
99. Ek TS 8.5/4 2020- 2021 Yılı Pandemi Ders Planlaması Revizyonu Fakülte Kurulu Kararı
100. Ek TS 8.5/5 Lisans Başarı Notu Değişiklik Önerisi
101. Ek TS 8.5/6 2020-2021 Bahar Yarıyılı Klinik Öncesi Uygulama Bloğu Ders Programı Değişikliği
- 102.Ek TS 8.5/7 Covid 19 Pandemisi Nedeniyle Akademik Takvimde Yapılan Değişiklik
103. Ek TS 8.5/8 Akademik Kadro Belirlenmesi Fakülte Yönetim Kurulu Kararı
104. Ek TS 8.5/9 Ağız Diş Çene Cerrahisi Anabilim Dalı Öğretim Görevlisi Kadrosuna Müracaat Eden Adayların Ön Değerlendirmesi
105. Ek TS 8.6/1 Eğitim Öğretim ve Müfredat Komisyonu Karar Defteri ve Karar Örneği
- Pandemi Dönemi Eğitim (PDE) Ekler Listesi
- 1.Ek PDE/1 Uzaktan Eğitim Ders Odaları
- 2.Ek PDE/2 Örnek Akademik Kurul Kararı
- 3.Ek PDE/3 Pandemi Eğitim Planları
- 4.Ek PDE/4 Pandemi Nedeniyle Güncellenen Çevrim İçi Akademik Takvim
- 5.Ek PDE/5 Sürekli Eğitim Seminerlerine İlişkin Basılı ve Görsel Materyaller
- 6.Ek TS 2.6/2 İşitme Engelli Bireyler ve Bir İletişim Yöntemi olarak İşaret Dili Etkinliği